

SIGES Seine-Normandie

Synthèse des principales informations relatives aux eaux souterraines pour la commune de VIDELLES

Rapport édité le 12/12/2016



Sommaire

Présentation du territoire	3
Territoire communal.....	3
Occupation du sol (CORINE LAND COVER).....	4
Cours d'eau (BD Carthage).....	5
Géologie	6
Carte géologique.....	6
Hydrogéologie	7
Masses d'eau souterraine.....	7
BD LISA.....	9
Cartes piézométriques.....	11
Quantité/Qualité	15
BSS Eau.....	15
ADES.....	17
Restriction d'eau (PROPLUVIA).....	18
Vulnérabilité	19
Aléa remontées de nappes.....	19
Indice de développement et de persistance des réseaux (IDPR).....	20
Zone de répartition des eaux.....	21
Vulnérabilité intrinsèque.....	23
Usage	24
Prélèvements en eau (BNPE).....	24
SAGE.....	25
Bibliographie	26
Rapports BRGM.....	26

Présentation du territoire

Territoire communal

Les données sur le territoire de la commune sont issues de la BD TOPO®, produit par l'IGN.

Commune : VIDELLES

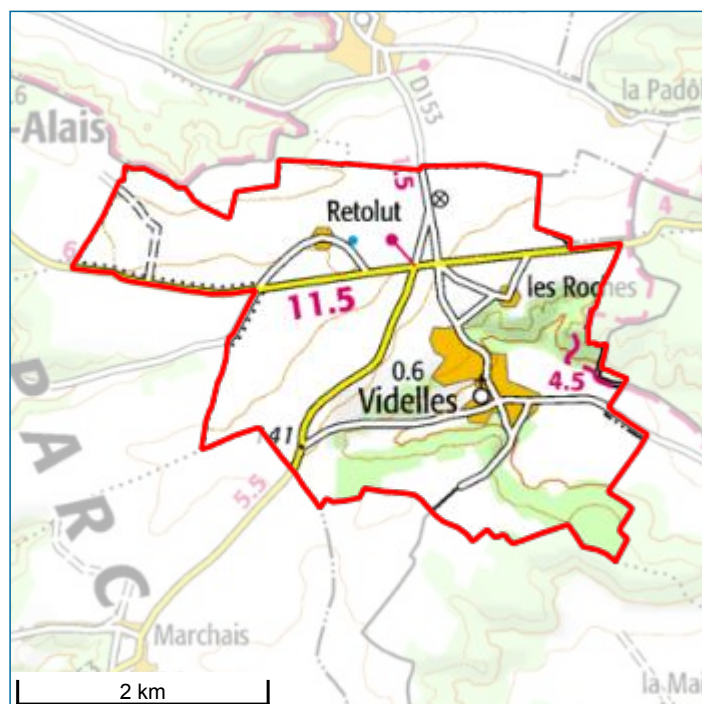
Département : 91 - ESSONNE

Superficie : 8.78 km²

Population : 619 habitants (en 2011)

Communes voisines :

- [BAULNE](#)
- [BOUTIGNY-SUR-ESSONNE](#)
- [DANNEMOIS](#)
- [DANNEMOIS](#)
- [GUIGNEVILLE-SUR-ESSONNE](#)
- [LA FERTÉ-ALAIS](#)
- [MOIGNY-SUR-ÉCOLE](#)
- [MONDEVILLE](#)
- [SOISY-SUR-ÉCOLE](#)
- [SOISY-SUR-ÉCOLE](#)

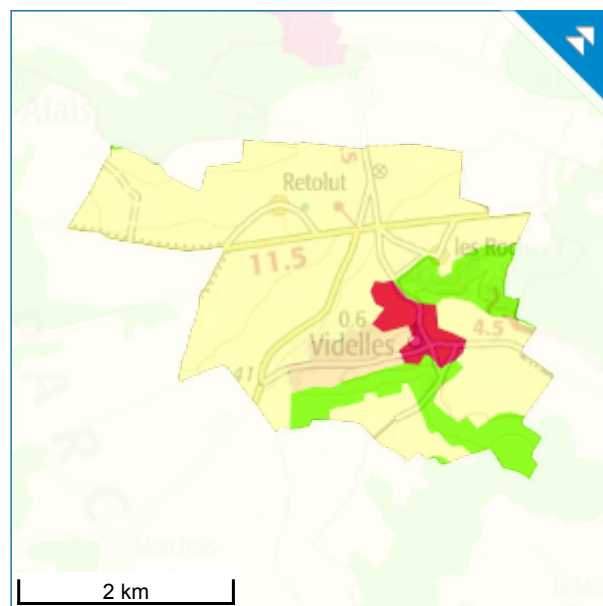
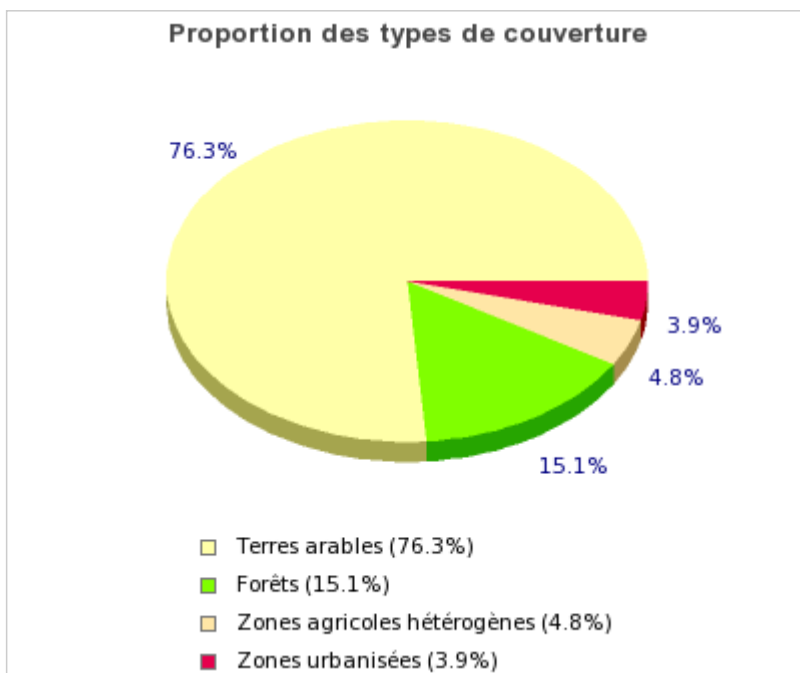


Occupation du sol (CORINE LAND COVER)

Les données présentées ci-dessous sont issues de CORINE Land Cover, base de données d'occupation des sols, dont le Ministère en charge de l'environnement est chargé d'assurer la production, la maintenance et la diffusion. Le programme CORINE Land Cover repose sur une nomenclature standard hiérarchisée à 3 niveaux et 44 postes. Les données présentées ci-après reposent sur le niveau 2 de la nomenclature, comprenant 15 postes.

Pour en savoir plus :

[Lien vers la rubrique sur l'occupation des sols](#)



Cours d'eau (BD Carthage)

Les données sont issues de la BD CarTHAgE® (Base de Données sur la CARtographie THématique des AGences de l'Eau et du Ministère chargé de l'environnement).

Aucun cours d'eau sur la commune.

Géologie

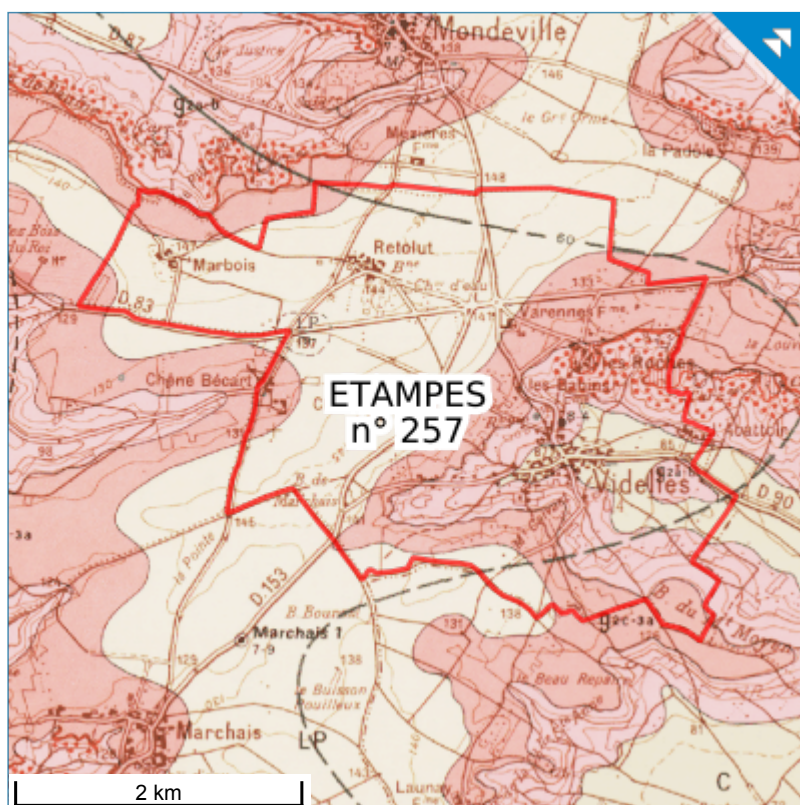
Carte géologique

Les cartes géologiques au 1/50 000 du BRGM permettent de connaître les formations géologiques du territoire communal présentes à l'affleurement ou en subsurface.

Pour en savoir plus :

[Lien vers l'article sur les cartes géologiques](#)

Pas de légende pour cette zone



Hydrogéologie

Masses d'eau souterraine

La commune se situe au droit d'une ou de plusieurs masses d'eau souterraine (MESO). Une masse d'eau souterraine est un volume distinct d'eau souterraine constituant une unité d'évaluation de la directive-cadre européenne sur l'eau (DCE, 2000/60/CE).

Pour en savoir plus :

[Lien vers la rubrique du référentiel MESO](#)

Masse d'eau souterraine FRGG092

Code national : GG092

Code européen : FRGG092

Nom : Calcaires tertiaires libres de Beauce

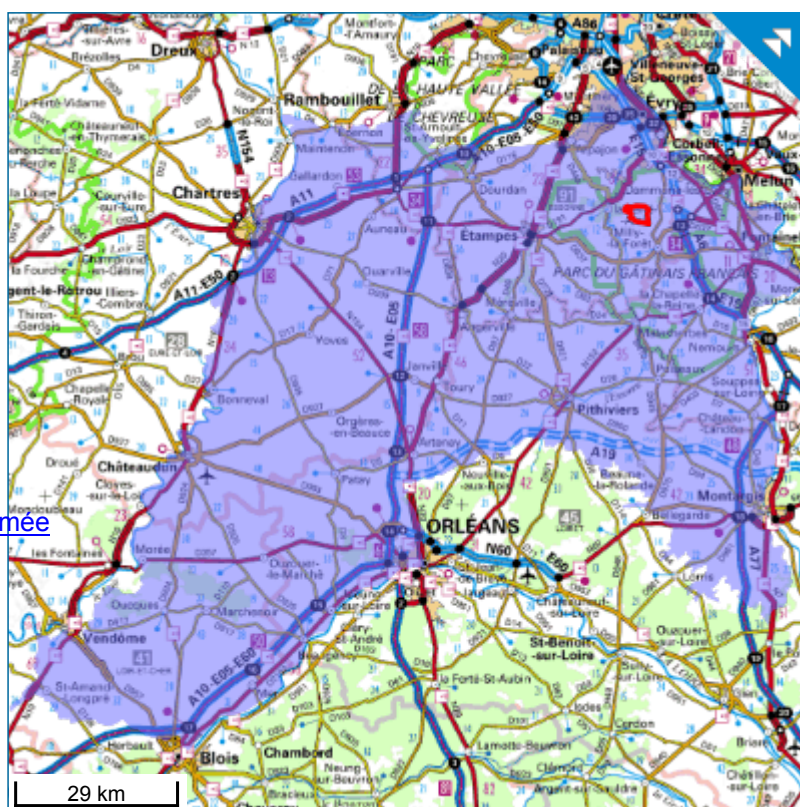
Niveau : 1

Type : Dominante sédimentaire non alluviale

Ecoulement : Entièrement libre

[Fiche masse d'eau nationale](#)

[Fiche masse d'eau du bassin Seine-Normandie résumée](#)



Masse d'eau souterraine FRHG218

Code national : HG218

Code européen : FRHG218

Nom : Albien-néocomien captif

Niveau : 2

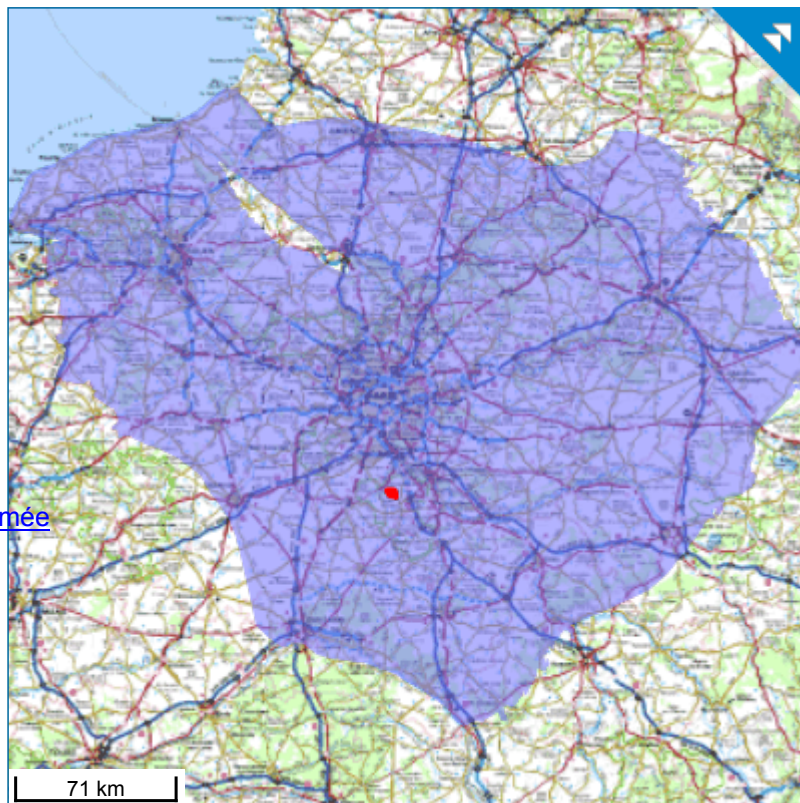
Type : Dominante sédimentaire non alluviale

Écoulement : Entièrement captif

[Fiche masse d'eau nationale](#)

[Fiche masse d'eau du bassin Seine-Normandie résumée](#)

[Fiche nitrates](#)



BD LISA

La succession des entités hydrogéologiques affleurantes au droit de la commune, c'est-à-dire l'empilement des couches géologiques aquifères (contenant une nappe d'eau souterraine) et des formations imperméables pouvant les séparer, est présentée ci-dessous. Ces données sont issues du référentiel hydrogéologique BDLISA (Base de Données sur les Limites des Systèmes Aquifères) à une échelle locale (niveau 3). Les entités BDLISA sont présentées de haut en bas de la page par ordre croissant de recouvrement : sur ce principe, l'entité d'ordre 1 se trouve à l'affleurement alors que l'entité d'ordre 5 est surmontée par 4 entités moins profondes (la profondeur de la couche n'est pas renseignée).

Pour en savoir plus :

[Lien vers la rubrique BD LISA](#)

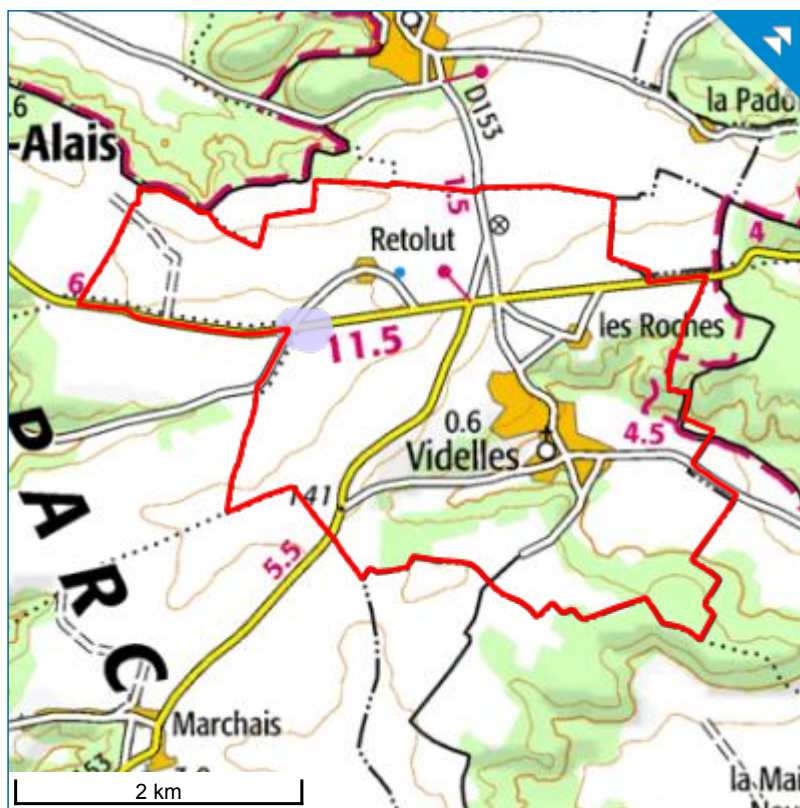
Entité hydrogéologique 104AA04

Code : 104AA04

Nom : Sables et argiles du Mio-Pliocène du Bassin Parisien (Bassin Seine-Normandie)

[Fiche nationale](#)

[Fiche bassin](#)



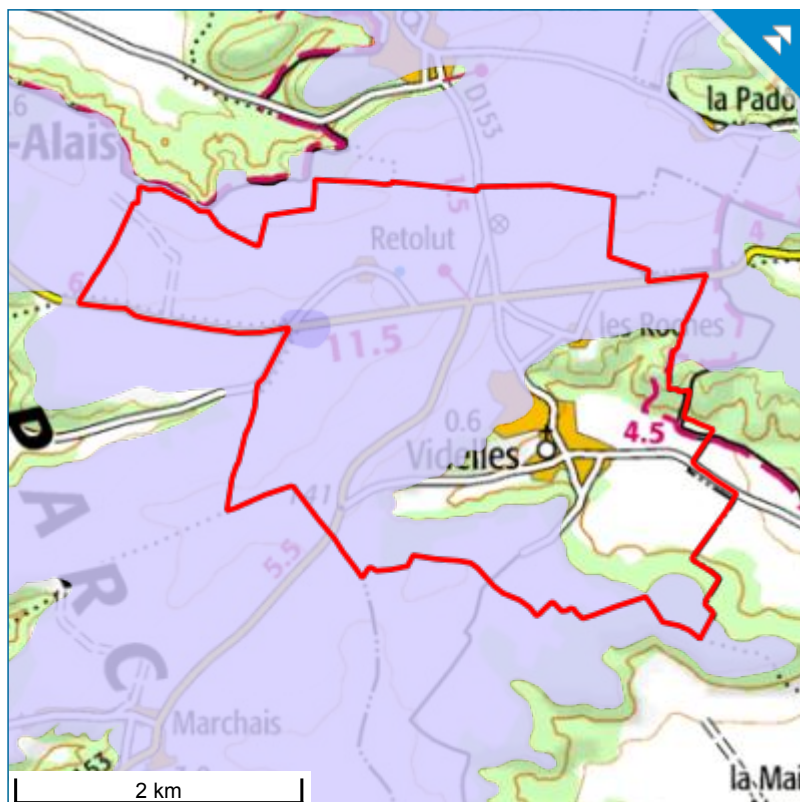
Entité hydrogéologique 107AF01

Code : 107AF01

Nom : Calcaires d'Etampes du Rupélien (Oligocène inférieur) du Bassin Parisien (bassin Seine-Normandie)

[Fiche nationale](#)

[Fiche bassin](#)



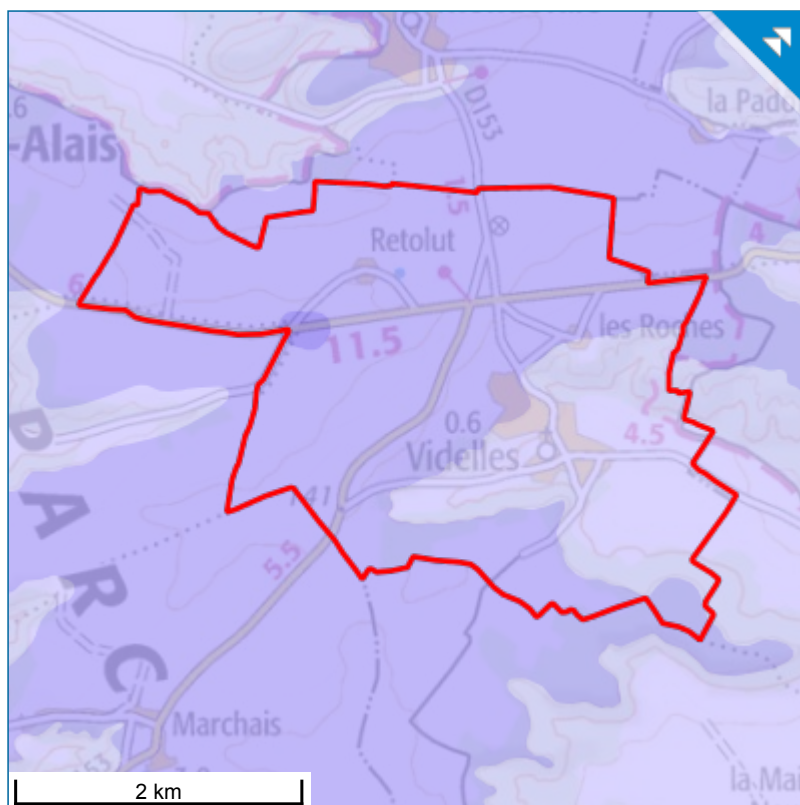
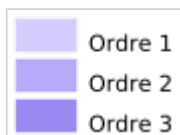
Entité hydrogéologique 107AC01

Code : 107AC01

Nom : Sables et grès de Fontainebleau de l'Oligo-Miocène du Bassin Parisien en Beauce (bassin Seine-Normandie et Loire-Bretagne)

[Fiche nationale](#)

[Fiche bassin](#)



Cartes piézométriques

Les cartes piézométriques sont une représentation cartographique de la surface des nappes libres ou de la pression hydrostatique des nappes captives. Elles peuvent être lues comme des cartes topographiques, les courbes de niveau (ou isopièzes) correspondant aux altitudes de la nappe au moment de la mesure piézométrique, donnent des indications sur la situation de la nappe, le sens des écoulements et leur vitesse. L'écoulement de la nappe est perpendiculaire aux isopièzes. Les niveaux sont variables au cours de l'année (hautes eaux, basses eaux ou moyennes eaux) et fluctuent d'une année à l'autre (variations inter-annuelles). La précision de la carte dépend de la densité de points de mesure et le tracé des isopièzes dépend de la méthode d'interpolation.

Pour en savoir plus :

[Lien vers la rubrique "Mesurer le niveau des nappes"](#)

[Lien vers toutes les cartes piézométriques du bassin Seine-Normandie consultables sur le SIGES](#)

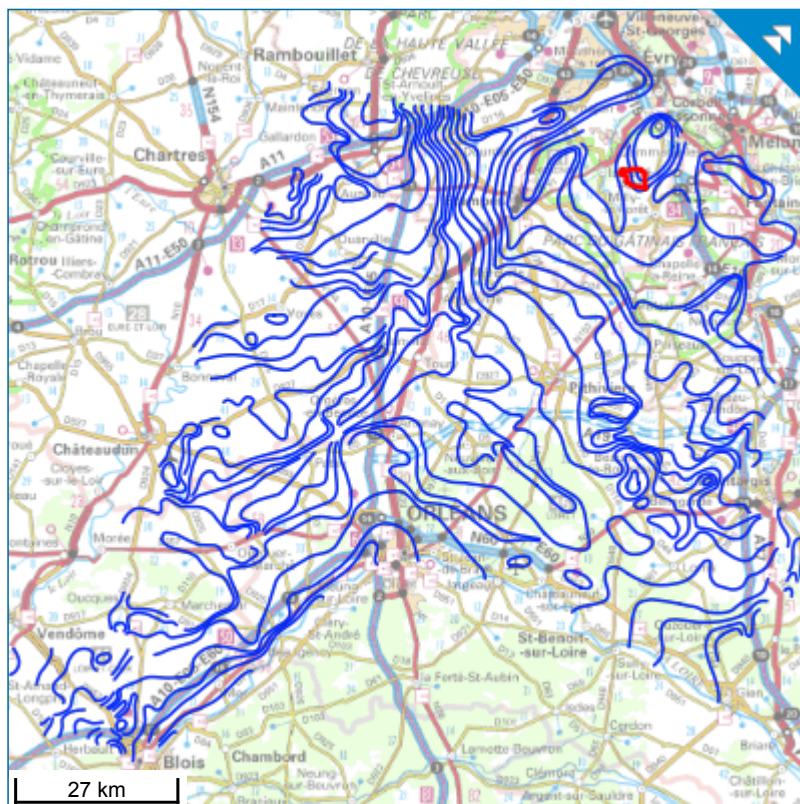
Isopièzes de la nappe de Beauce (Oligocène) - BE 1994 (BRGM)

Carte des basses eaux de la nappe de Beauce (réalisée en 1994 à partir d'une campagne piézométrique en basses eaux), année 1994.

Aquifère de l'Oligocène.

source : P. Maget (1995) Piézométrie du système aquifère de Beauce. Basses eaux 1995
BRGM/RR-38572-FR

[Accéder à l'article](#)



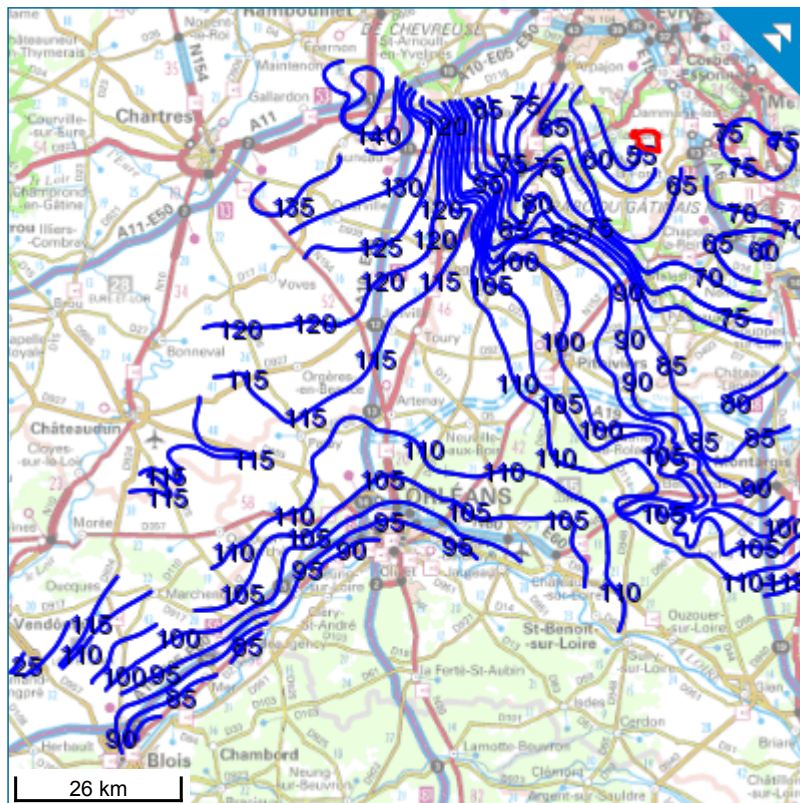
Isopièzes de la nappe de Beauce (Oligocène) - HE 2002 (DREAL Centre)

Carte des hautes eaux de la nappe de Beauce, année 2002.

Aquifère de l'Oligocène.

source : Nappe de Beauce. Piézométrie Hautes Eaux 2002. Rapport DIREN Centre et IDF (F. Verney et al., 2003)

[Accéder à l'article](#)



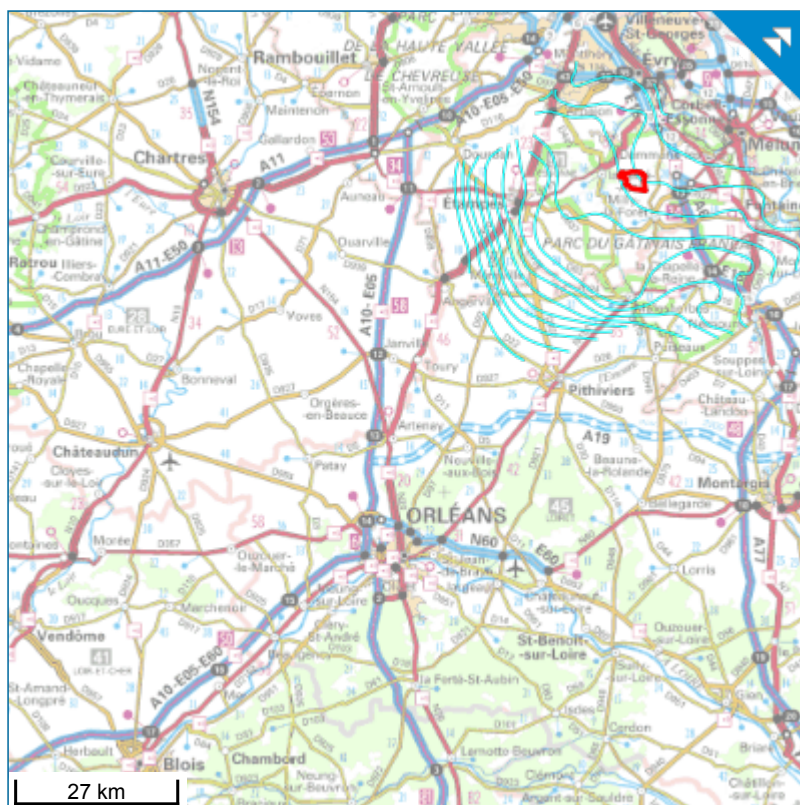
Isopièzes de la nappe de l'Eocène supérieur en Beauce - BE 1994 (BRGM)

Carte des basses eaux de l'Eocène supérieur dans le nord de la Beauce, année 1994.

Aquifère de l'Eocène supérieur.

source : Piézométrie du système aquifère de Beauce. Basses eaux 1994. Rapport BRGM/RR-38572-FR (BRGM, 1995)

[Accéder à l'article](#)



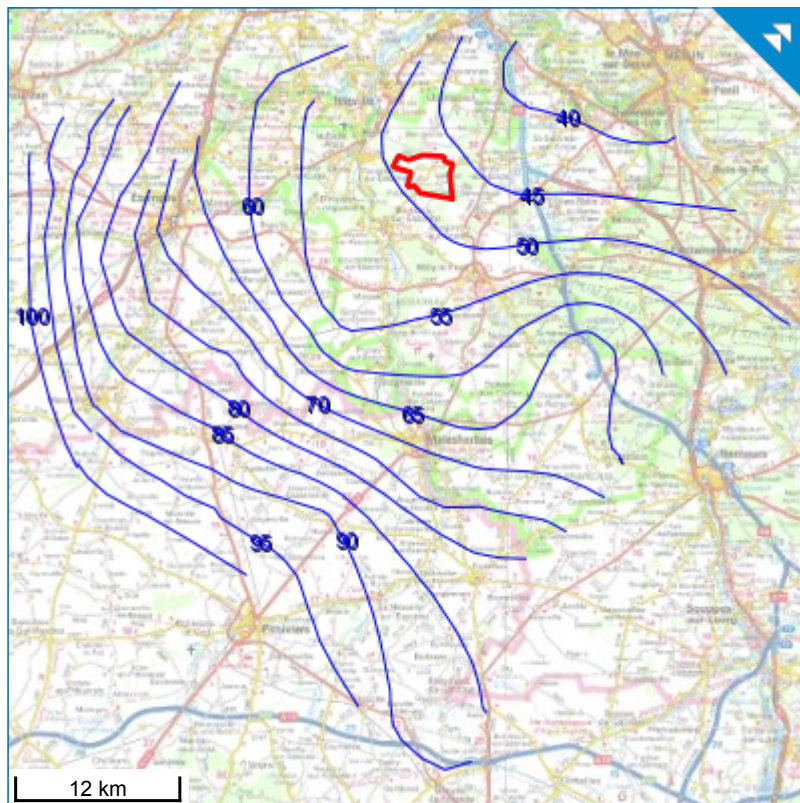
Isopièzes de la nappe de l'Eocène supérieur en Beauce - HE 2002 (DREAL Centre)

Carte des hautes eaux de la nappe de l'Eocène supérieur en Beauce, année 2002.

Aquifère de l'Eocène supérieur.

source : Nappe de Beauce. Piézométrie Hautes Eaux 2002. Rapport DIREN Centre et IDF (F. Verney et al., 2003)

[Accéder à l'article](#)



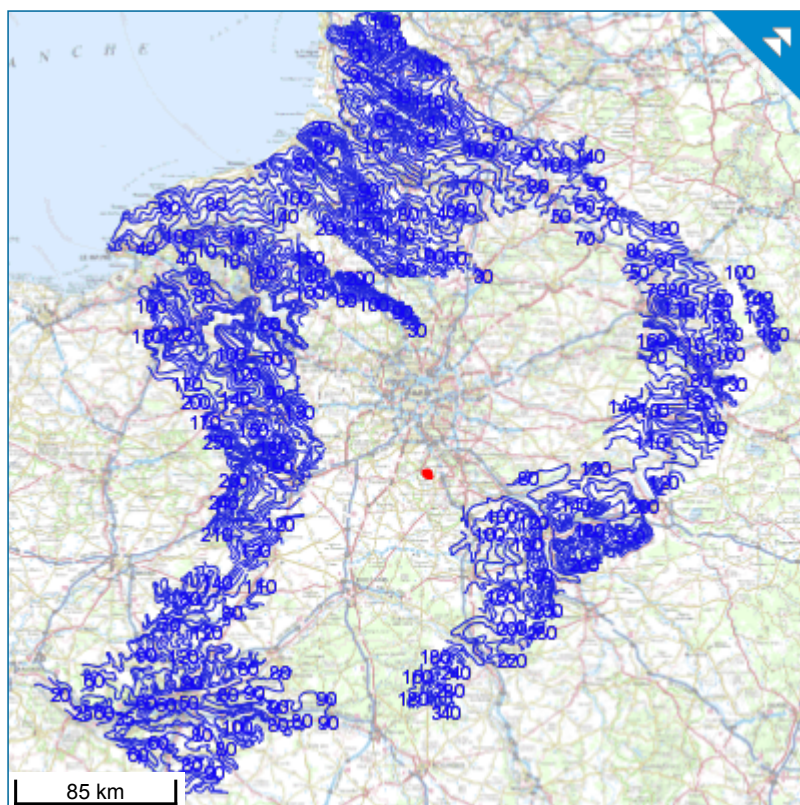
Isopièzes de la nappe de la craie du bassin parisien - Albinet 1967 (BRGM)

Carte de la nappe de la Craie dans le bassin de Paris par Albinet, année 1967.

Aquifère de la craie (Crétacé supérieur).

source : Carte hydrogéologique du bassin de Paris au 1/500 000. Editions BRGM (M. Albinet, 1967)

[Accéder à l'article](#)

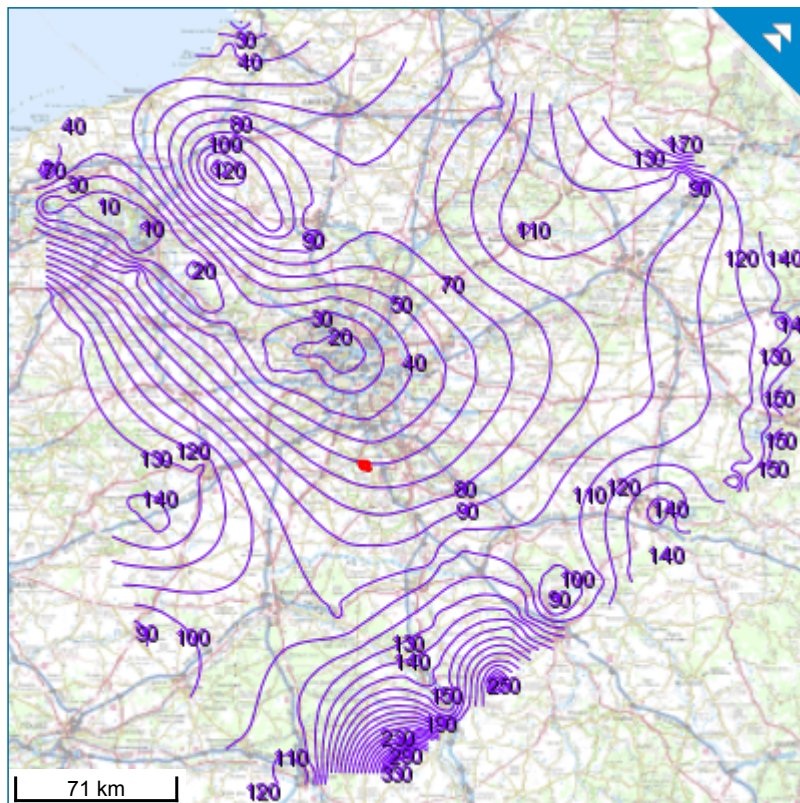


Isopièzes de la nappe de l'Albien - 1997 (BRGM)

source : BRGM/RR-39702-FR - Synthèse hydrogéologique du Crétacé inférieur du bassin de Paris.

Aquifère de l'Albien (crétacé inférieur).

[Accéder à l'article](#)



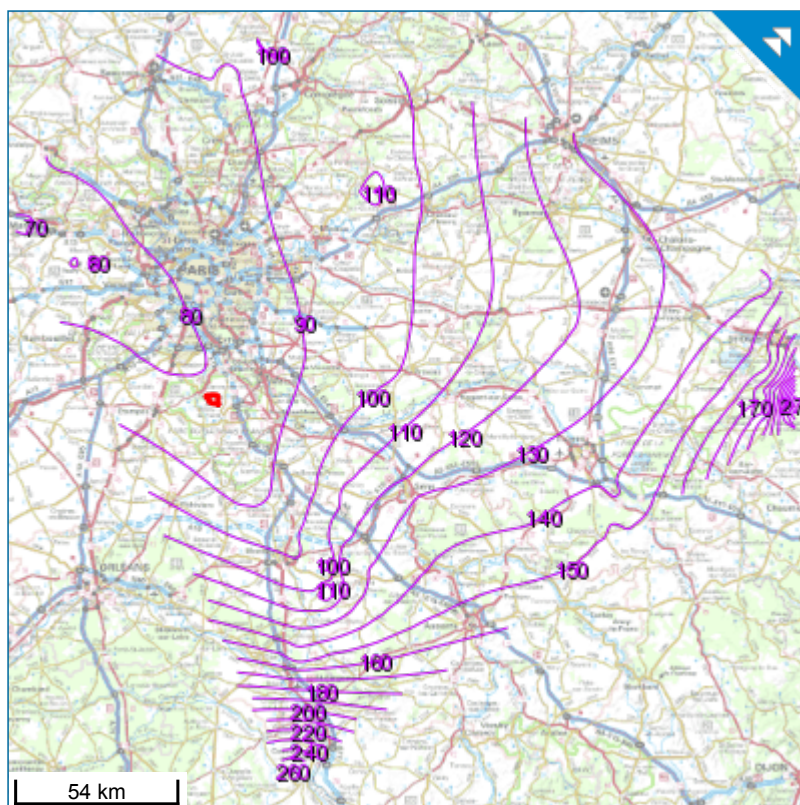
Isopièzes de la nappe du Néocomien - 1997 (BRGM)

Carte de la nappe du Néocomien dans le bassin de Paris, année 1997.

Aquifère de l'Albien / Néocomien.

source : Synthèse hydrogéologique du Crétacé inférieur du bassin de Paris. Rapport BRGM/RR-39702-FR (J.F. Vernoux et al., 1997)

[Accéder à l'article](#)



Quantité/Qualité

BSS Eau

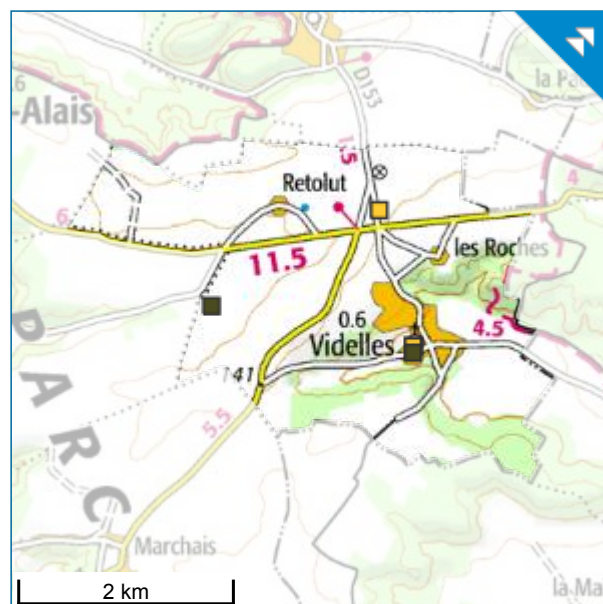
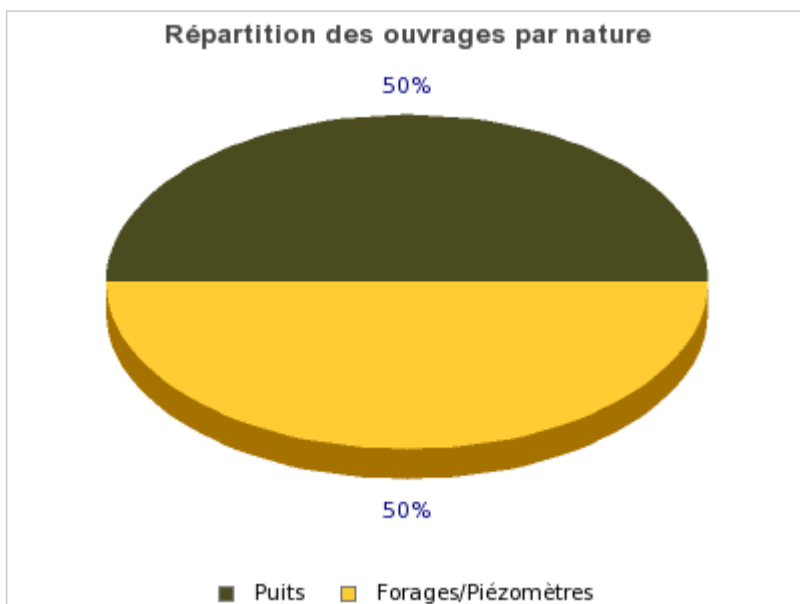
Tous les points d'eau référencés sur le territoire communal (forages, piézomètres, puits, sources...) sont listés ci-dessous. Ces données sont issues de la base de données BSS Eau du BRGM dans laquelle chaque ouvrage dispose d'un identifiant national : le code BSS (Banque de données du Sous-Sol). La BSS Eau permet de visualiser la répartition des points et d'accéder à des informations ponctuelles sur le sous-sol, comme le niveau de la nappe ou la coupe géologique de l'ouvrage. L'inventaire des points d'eau n'est pas nécessairement exhaustif et les renseignements techniques sur les ouvrages peuvent être partiels. Toutes les informations disponibles sont compilées dans la "fiche BSS Eau". Les nouveaux points d'eau référencés au fil du temps sont automatiquement intégrés à la fiche.

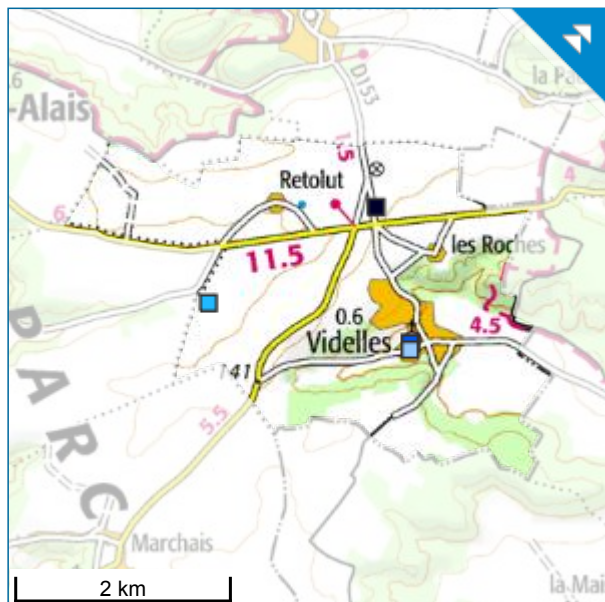
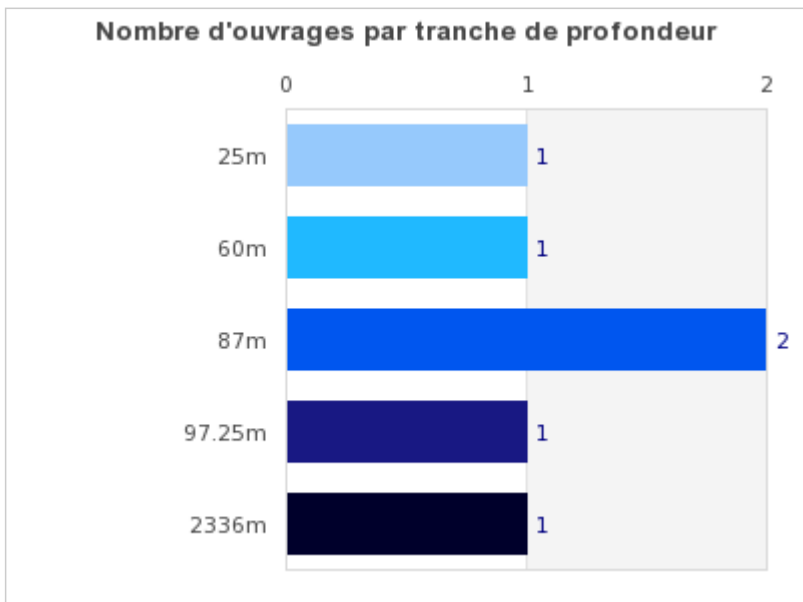
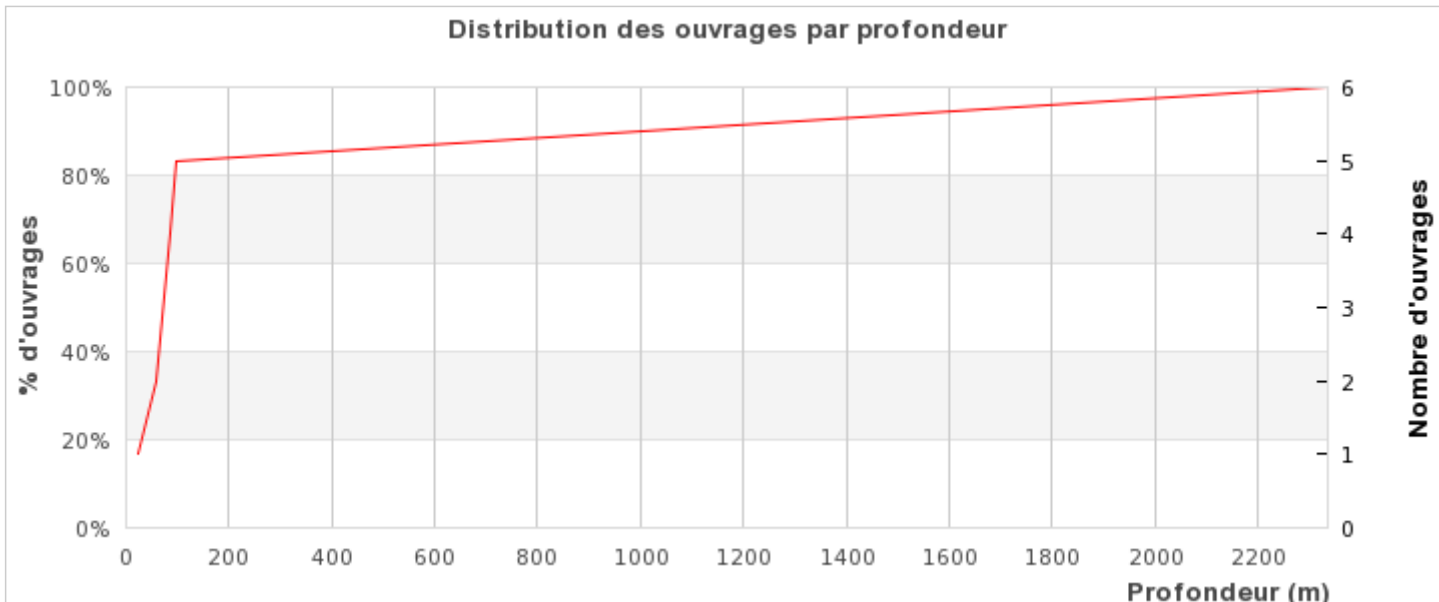
Pour en savoir plus :

[Lien vers la rubrique sur le niveau des nappes](#)

Nombre d'ouvrages : 6

Code BSS	Nature	Profondeur	Fiche
02578X0003/F	Puits	25 m	Fiche BSS Eau »
02577X0006/F	Puits	60 m	Fiche BSS Eau »
02577X0161/S1	Forage	87 m	Fiche BSS Eau »
02577X0163/F2008	Forage	87 m	Fiche BSS Eau »
02578X0004/F	Puits	97.25 m	Fiche BSS Eau »
02577X0074/VDL1	Forage	2336 m	Fiche BSS Eau »





ADES

Lorsqu'un point d'eau fait partie d'un réseau de surveillance des eaux souterraines, il dispose de mesures régulières de la qualité ou du niveau des nappes. Ces données sont rassemblées dans la banque nationale [ADES](#), gérée par le BRGM. Tous les points ADES référencés sur la commune sont listés ci-dessous. Les informations disponibles sur les ouvrages ainsi que les données associées sont accessible à partir de la "fiche ADES". En cas d'absence de points sur la commune, les 3 points les plus proches situés à moins de 10 km de la commune sont signalés.

Pour en savoir plus :

[Lien vers la rubrique sur le niveau des nappes](#)

[Lien vers la rubrique de la qualité des eaux](#)

Nombre de piézomètres : 0

Nombre de qualitomètres : 3

Nombre de piézomètres/qualitomètres : 0

Qualitomètres

Code BSS	Lieu-dit	Profondeur	Fiche
02577X0161/S1	VALLEE MARCEAU	87 m	Fiche ADES
02577X0163/F2008	VALLEE MARCEAU	87 m	Fiche ADES
02578X0004/F	ECOLE DES FILLES	97.25 m	Fiche ADES

Restriction d'eau (PROPLUVIA)

Les données présentées ci-après sont issues du site [PROPLUVIA](#) qui présente les mesures de suspension ou de limitation des usages de l'eau prises par les préfets pour faire face à une insuffisance de la ressource en eau (souterraine et superficielle).

Pour en savoir plus :

[Lien vers l'article sur les arrêtés sécheresse](#)

Il n'existe aucune restriction en eau à ce jour sur cette commune.

Vulnérabilité

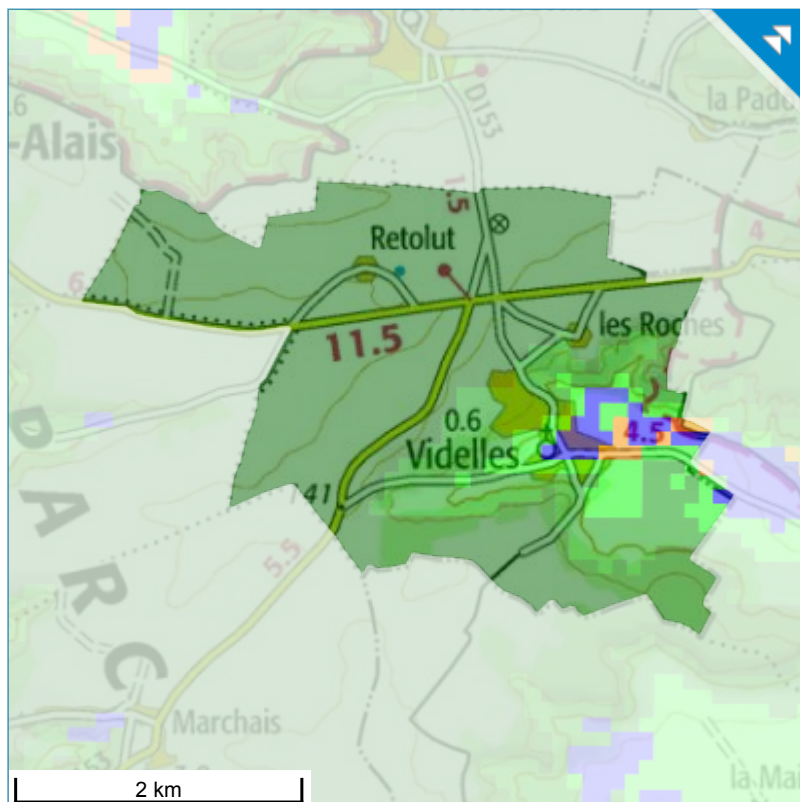
Aléa remontées de nappes

La carte de sensibilité au phénomène de remontées de nappes à l'échelle du territoire communal est présentée ci-après. L'échelle de validité de ces données est le 1/100 000. Elles sont issues du site [Remontées de nappes](#). Cette carte a été établie à l'échelle départementale suivant une méthodologie nationale et reflète l'état des connaissances à la date de son élaboration. La méthodologie utilisée pour déterminer la sensibilité aux remontées de nappe est différente selon le type d'aquifères (sédimentaires ou aquifères de socle). Il y a donc parfois deux cartes visualisables ci-dessous selon les aquifères rencontrés sur la commune.

Pour en savoir plus :

[Lien vers la rubrique sur les remontées de nappe](#)

Inondations/remontées de nappes dans les sédiments

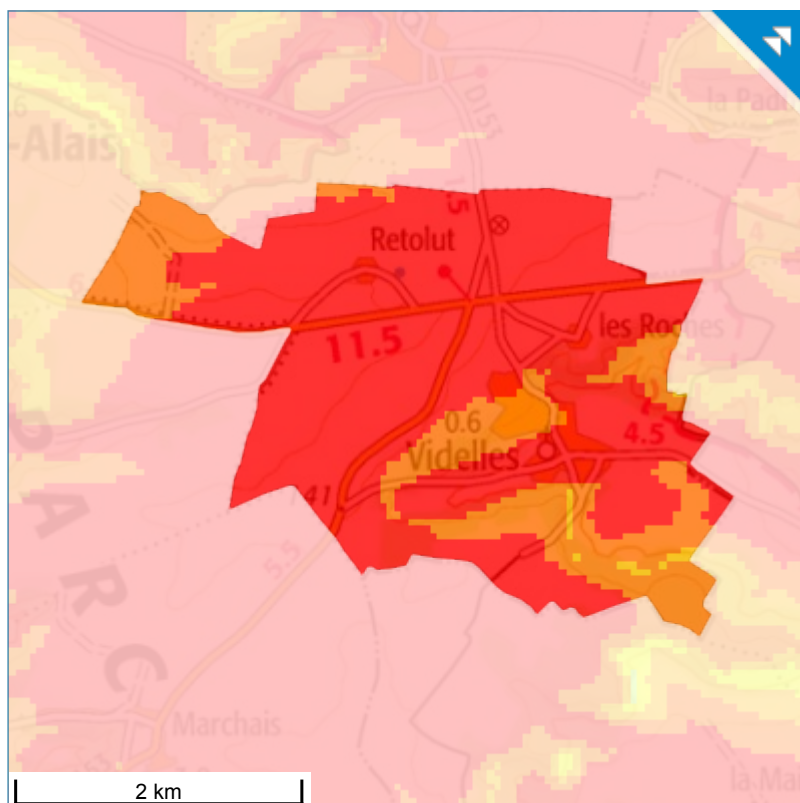
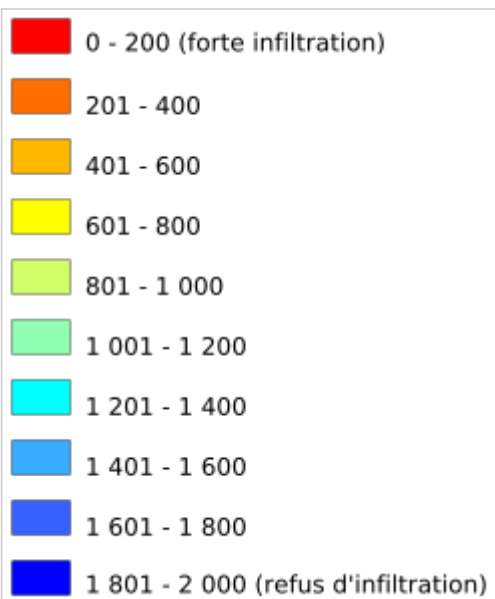


Indice de développement et de persistance des réseaux (IDPR)

Cet indicateur spatial traduit l'aptitude des formations du sous-sol à laisser ruisseler ou s'infiltrer les eaux de surface. Il a été créé par le BRGM pour réaliser des cartes nationales ou régionales de vulnérabilité intrinsèque des nappes aux pollutions diffuses. L'IDPR est disponible à l'échelle de la France sous forme de grille. Son échelle de validité est le 1/50 000.

Pour en savoir plus :

[Lien vers l'article sur l'IDPR](#)



Zone de répartition des eaux

Une zone de répartition des eaux (ZRE) se caractérise par une insuffisance chronique des ressources en eau par rapport aux besoins. L'inscription d'une ressource (bassin hydrographique ou système aquifère) en ZRE constitue le moyen pour l'État d'assurer une gestion plus fine des demandes de prélèvements dans cette ressource, grâce à un abaissement des seuils de déclaration et d'autorisation de prélèvements.

Pour en savoir plus :

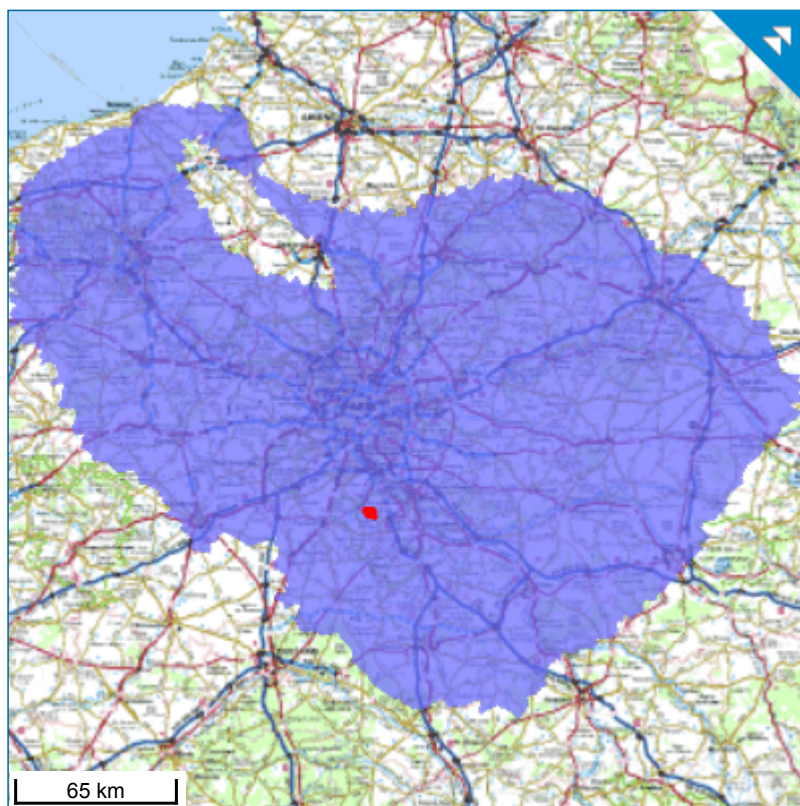
[Lien vers l'article sur les ZRE](#)

Zone de répartition des eaux 03001

Code : 03001

Nom : Albien

Type : Zone de répartition des eaux souterraines

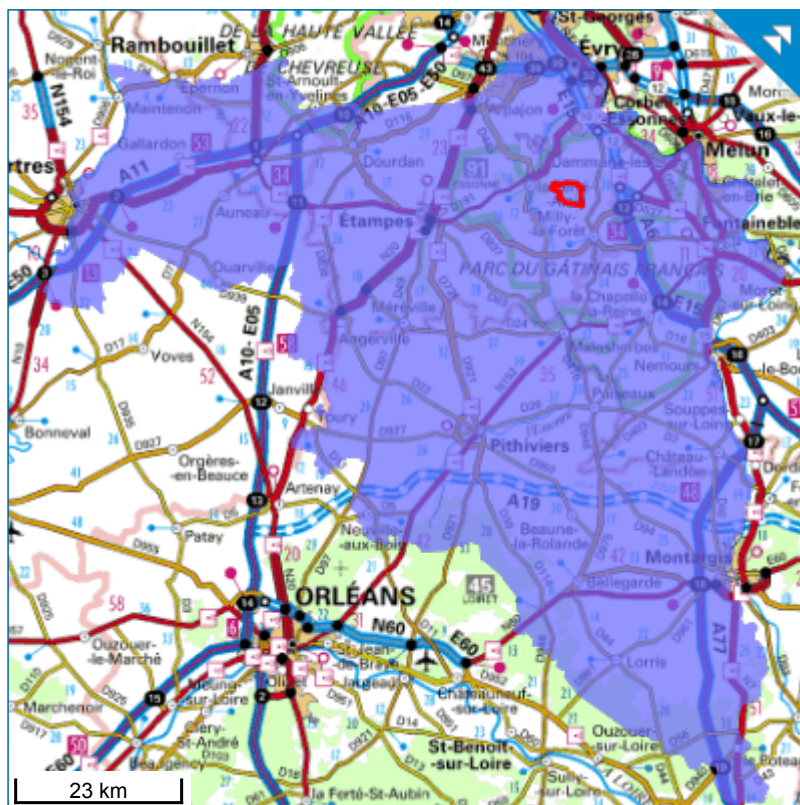


Zone de répartition des eaux 03004

Code : 03004

Nom : Beauce

Type : Zone de répartition des eaux souterraines



Vulnérabilité intrinsèque

La carte de vulnérabilité intrinsèque simplifiée évaluée sur l'ensemble du bassin Seine-Normandie correspond à la sensibilité des eaux souterraines aux pressions anthropiques par la considération des caractéristiques du milieu naturel (et non par la nature et les propriétés de polluants : vulnérabilité spécifique). Cette notion, élaborée par le BRGM et mise en oeuvre par traitement cartographique (Système d'Information Géographique – logiciel ArcGis®), combine l'épaisseur de la Zone Non Saturée (ZNS) et l'Indice de Persistance des Réseaux (IDPR). Limites d'utilisation : la limite d'interprétation, d'exploitation, de la carte de vulnérabilité simplifiée est fixée par la méthode d'élaboration des données qui la composent. Par construction, on peut considérer une échelle minimum de 1/100 000. Celle ci est directement due aux échelles de validité des données cartographiques exploitées (MNT, BD Carthage). Une exploitation à un niveau plus précis est à exclure.

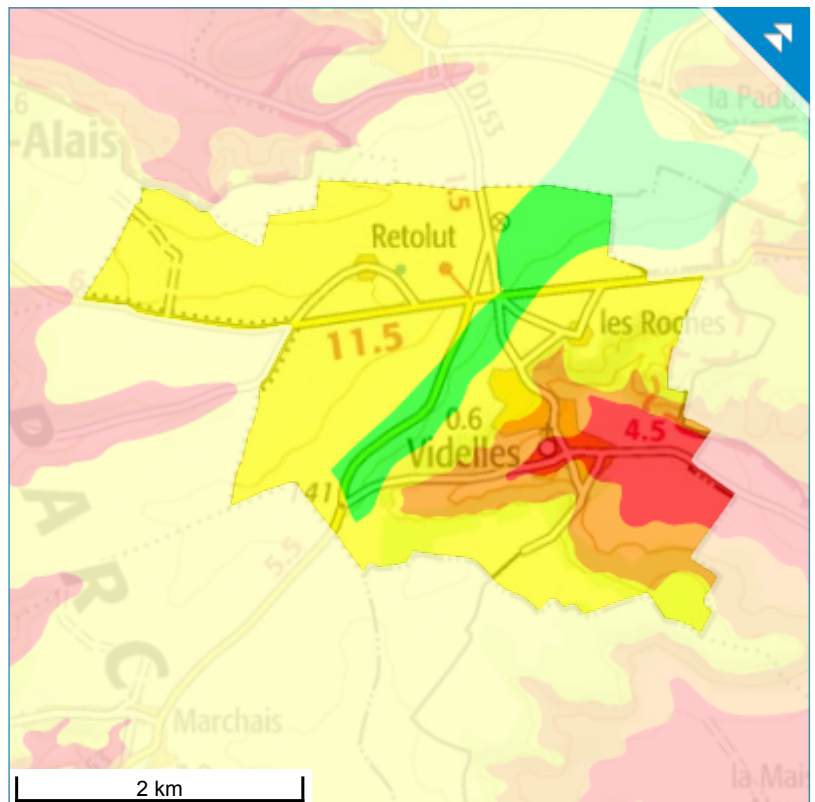
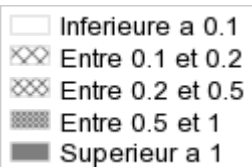
Pour en savoir plus :

[Lien vers l'article sur la vulnérabilité intrinsèque simplifiée](#)

Vulnérabilité intrinsèque :



Densité des cavités karstiques :



Usage

Prélèvements en eau (BNPE)

La banque nationale des prélèvements quantitatifs en eau (BNPE) est l'outil national dédié aux prélèvements sur la ressource en eau, pour la France métropolitaine et les départements d'outre-mer. Les informations portent sur les volumes annuels directement prélevés sur la ressource en eau et sont déclinées par localisation et catégorie d'usage de l'eau. Issues aujourd'hui de la gestion des redevances par les agences et offices de l'eau, elles sont appelées à être complétées à court terme par d'autres producteurs de données. Les données sont actuellement mises à jour une fois par an.

[Accès à la fiche commune BNPE](#)

SAGE

Le schéma d'aménagement et de gestion des eaux (**SAGE**) est un document de planification de la gestion de l'eau à l'échelle d'une unité hydrographique cohérente (bassin versant, aquifère, ...). Il fixe des objectifs généraux d'utilisation, de mise en valeur, de protection quantitative et qualitative de la ressource en eau et il doit être compatible avec le schéma directeur d'aménagement et de gestion des eaux (**SDAGE**).

SAGE Nappe de Beauce et milieux aquatiques associés

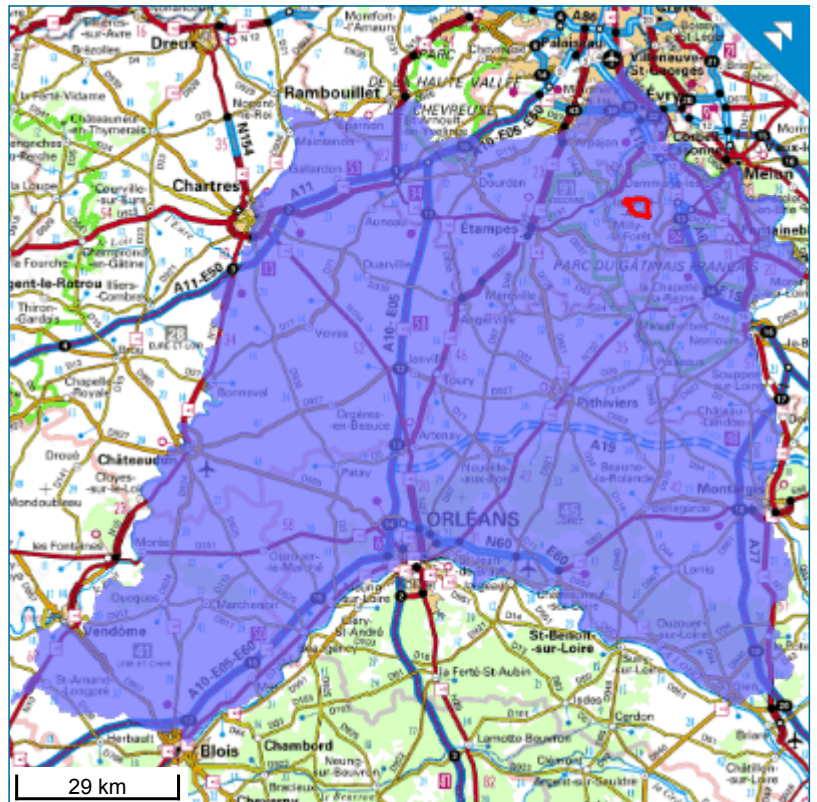
Code du SAGE : SAGE04021

Nom du SAGE : Nappe de Beauce et milieux aquatiques associés

Etat d'avancement : Mis en oeuvre

Comité de bassin : Loire-Bretagne ;
Seine-Normandie

[Fiche SAGE](#)



Bibliographie

Rapports BRGM

Liste des rapports BRGM en lien avec la commune.

Aucun rapport concernant cette commune.